



COMPTE D'EMPLOI ANNUEL DES RESSOURCES

2025

■ EDITO	P.2
■ CHIFFRES CLÉS	P.3
■ SOUTENIR LE CENTRE	P.4
■ CE QUE VOS DONS ONT PERMIS D'ACCOMPLIR	P.5
■ EN ACTION	P.7
■ ZOOM SUR NOS PARTENAIRES	P.9
■ LEGS	P.15
■ TÉMOIGNAGES	P.16
■ FAIRE UN DON	P.19
■ COMPTE D'EMPLOI ANNUEL DES RESSOURCES	P.22

B
BECQUEREL

unicancer NORMANDIE-ROUEN

Édito

“

Chaque jour,
nous agissons
ensemble pour vaincre

”

Le **Centre de Lutte Contre le Cancer Henri-Becquerel**, membre de la Fédération Nationale UNICANCER, incarne l'excellence et l'innovation au service des patients. Comme tous les Centres de Lutte Contre le Cancer (CLCC), il remplit trois missions essentielles : **soins, recherche et enseignement**. Grâce à une approche fondée sur la pluridisciplinarité, notre ambition est d'offrir une **médecine toujours plus personnalisée**, adaptée à chaque patient.

Au-delà de la qualité de la prise en charge, nous mettons à disposition un **plateau technique performant et intégré**, garantissant un accès aux traitements les plus innovants. Nous œuvrons sans relâche pour faciliter l'accès aux soins, tout en impliquant pleinement les patients et leurs proches dans leur parcours thérapeutique.

Notre engagement et notre expertise ont été reconnus par l'**Organisation des Instituts Européens du Cancer (OEIC)**, qui nous a attribué l'accréditation **Comprehensive Cancer Centre**. Cette distinction nous place parmi les centres d'excellence en cancérologie en Europe.

Un projet d'envergure pour mieux soigner



PR. PIERRE VERA

Directeur général
Chef du Département d'Imagerie Médicale

Pour répondre aux défis de demain, **maintenir notre niveau d'excellence** et renforcer notre rôle de soutien auprès des établissements de santé normands, nous avons engagé **un projet ambitieux d'extension et de modernisation** de nos infrastructures, prévu début 2027 : Becquerel I.

Mais pour innover, avancer et offrir le meilleur à nos patients, **nous avons besoin de vous**. La générosité du public est **indispensable** à la concrétisation de ces avancées. Si les organismes nationaux de lutte contre le cancer jouent un rôle clé, **le soutien aux équipes locales est tout aussi essentiel** : ce sont elles qui, chaque jour, accompagnent les patients de notre territoire.

Grâce aux dons et au soutien de nos partenaires, nous pouvons **faire progresser la recherche, améliorer les traitements, acquérir des équipements de pointe et optimiser l'accompagnement des patients et de leurs proches**.

Un engagement de transparence

Faire un don est un **acte de confiance fort**, et nous en sommes pleinement conscients. C'est pourquoi nous nous engageons à une **gestion rigoureuse et transparente** des fonds issus de la générosité du public. Ce **Compte d'Emploi Annuel des Ressources 2025**, validé par notre Commissaire aux Comptes, atteste de notre engagement à utiliser chaque don de manière ciblée et responsable, conformément aux réglementations en vigueur.

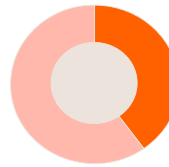
Enfin, je tiens à saluer l'**implication sans faille** de nos équipes, qui prennent en charge plus de **34 000 patients chaque année**, et à remercier chaleureusement tous ceux qui, par leur soutien, nous permettent de poursuivre notre mission.

Merci pour votre confiance et votre générosité.

Chiffres clés 2024



1 100 professionnels
dont 112 médecins,
16 universitaires et 80 internes



4 patients sur 10
atteints de cancer
en Seine-Maritime et dans
l'Eure sont pris en charge
par le Centre



32 074 patients
pris en charge par an



Plateau technique

5 accélérateurs de radiothérapie
3 TEP (dont 1 au Havre)
4 gamma caméras
1 IRM couplé TEP
1 scanner
1 scanner de simulation



Un des meilleurs taux de
satisfaction (enquête e-satis)
78 % pour les prises en charges + de 48h
82 % pour la chirurgie ambulatoire



179 lits et places



ENSEIGNEMENT

208 étudiants en médecine par an
(internes et externes)
295 stagiaires non médicaux

RECHERCHE

10% des patients sont inclus dans un
essai clinique
126 essais actuellement ouverts
Plus de 100 articles scientifiques
publiés par an par les équipes de
recherche, notamment dans les
revues les plus prestigieuses



NOUVEAUX CAS DE CANCERS PRIS EN CHARGE PAR AN (2024)

998 du sein
828 hématologiques
425 de l'appareil respiratoire
294 cancers ORL
346 de l'appareil génital masculin
224 de l'appareil génital féminin

186 de l'appareil digestif
179 des glandes endocrines
174 de la peau
90 de l'oeil et du système nerveux
33 des os et tissus mous
53 de l'appareil urinaire

Soutenir le Centre

Le Centre Henri-Becquerel est un établissement de santé privé à but non lucratif, habilité à recevoir des dons et des legs. Ce qui lui permet de compter sur le soutien de nombreux donateurs : particuliers, patients, familles de patients, municipalités, entreprises, ainsi que les associations qui ont engagé des actions à son profit.

DON DE PARTICULIER

Il peut s'agir de dons de particuliers, qui peuvent s'effectuer en ligne (don.becquerel.fr) par un paiement par carte bancaire sécurisé ou par chèque.



FISCALITÉ : Cela permet de bénéficier d'une réduction d'impôts de 66 % de la valeur du don, dans la limite de 20 % de votre revenu imposable, ou bien dans le cadre de l'Impôt sur la Fortune Immobilière (IFI), cela permet de déduire 75 % de la valeur du don dans la limite de 50 000 €.

ÉVÉNEMENTS

De nombreux partenaires organisent des manifestations de collecte de fonds au profit du Centre. Il peut s'agir d'un événement sportif (course, randonnée, zumba, golf...), culturel (concert, exposition...) ou toute autre manifestation (vente aux enchères, tombola, ventes d'objets...).



Nous sommes alors à leur disposition pour envisager avec eux cette action en faveur du Centre et élaborer une communication conjointe.

Il peut également s'agir d'une quête à l'occasion d'un événement particulier, heureux comme douloureux, qui vous permette de lier ce temps fort à une cause symbolique.

MÉCÉNAT D'ENTREPRISE

Nous pouvons compter sur de nombreuses entreprises responsables qui s'engagent au service de la lutte contre le cancer.

Le mécénat peut prendre la forme d'un don d'argent, de matériel ou d'une prestation. C'est un véritable partenariat qui répond à une logique qui profite à chacun. Il se met en place sur la base d'un projet, d'une vision partagée et dans un respect mutuel.



Il n'est pas réservé aux grandes entreprises, puisqu'en France 93% des entreprises mécènes sont des PME (source Admical).

Cette forme de générosité participe à la consolidation de projets et à la pérennité d'actions du Centre Henri-Becquerel, mais c'est aussi une formidable opportunité pour l'entreprise en termes d'image et de responsabilité médico-sociale.

FISCALITÉ : Cela permet de bénéficier d'une réduction d'impôts de 60 % de la valeur de votre don, dans la limite de 0,5 % de votre Chiffre d'Affaires HT réalisé au titre de l'exercice.

LEGS



Certaines personnes décident d'effectuer un geste exceptionnel en faveur du Centre Henri-Becquerel, par un legs, une donation ou une assurance vie, de tout ou partie de vos biens. 100 % de cette somme ou de la valeur du bien donné seront transmis au Centre, qui bénéficie d'une exonération totale de droits de succession. Ils contribuent ainsi à l'accomplissement de projets ambitieux et inscrivez durablement votre engagement au service de la lutte contre le cancer.

Ce que vos dons _____ ont permis d'accomplir en 2025



963 849 €
collecte de dons

FINANCER LA RECHERCHE

Les dons permettent de soutenir année après année la recherche effectuée par les équipes du Centre Henri-Becquerel, source de nombreuses découvertes.

Notre conseil scientifique, dirigé par le Pr Fabrice JARDIN, a attribué les fonds alloués à la recherche à différents projets de nos chercheurs ce qui a permis de poursuivre plusieurs projets ambitieux et d'en mener de nouveaux, avec en particulier :

RARETUMORS TRANSCRIPTS

Caractérisation moléculaire des tumeurs rares ORL et cutanées associée à des transcrits de fusion

PROJET PILOTÉ PAR : DRE MARICK LAE, ANATOMO-PATHOLOGISTE ET MARIE-DELPHINE LANIC, INGENIEURE

ETUDE EN COURS DE RÉALISATION FINANCEMENT : 30 000 €

Les tumeurs rares, représentent plus de 20 % de l'ensemble des cancers. Certaines sont associées à des gènes de fusion (transcrits de fusion). Cette étude permet une meilleure caractérisation de ces tumeurs grâce aux analyses de la morphologie tumorale sur lames numérisées, de l'expression des protéines couplées à des analyses moléculaires par séquençage haut débit (NGS).

L'objectif est d'améliorer le diagnostic, la classification tumorale, l'évaluation du pronostic et l'identification de marqueurs pouvant être ciblés par des thérapies afin de personnaliser la prise en charge des patients présentant ces tumeurs particulières.

Nos premiers résultats ont permis d'identifier de nouveaux types et sous types tumoraux rares parmi les tumeurs du sein et les tumeurs ORL (naso-sinusiennes et glandes salivaires).

HIGH-LYTE

Améliorer la détection des lymphomes de Hodgkin de haut risque grâce à l'analyse de leurs profils moléculaires couplée à l'intelligence artificielle

PROJET PILOTÉ PAR : PR FABRICE JARDIN, CHEF DU DPT D'HÉMATOLOGIE ET DR SYDNEY DUBOIS, HÉMATOLOGUE

RÉSULTATS ATTENDUS POUR 2027 FINANCEMENT : 35 000 €

Les lymphomes de Hodgkin sont globalement de bon pronostic mais la minorité de patients qui présente une maladie réfractaire ou une rechute précoce ont une survie nettement inférieure. A ce jour, il n'existe pas de marqueur permettant de détecter, dès le diagnostic, les patients à haut risque d'évolution défavorable. L'étude HIGH-LYTE propose de générer les profils d'expression génique d'une grande cohorte de patients Hodgkin pour alimenter un algorithme d'intelligence artificielle et l'entraîner à distinguer les patients réfractaires des patients guéris en première ligne. Si les résultats sont concluants, une telle stratégie pourrait permettre d'adapter la stratégie thérapeutique des lymphomes de Hodgkin de haut risque dès la première ligne pour améliorer leur pronostic.

SYNERGY

Améliorer la stratification du risque de rechute dans le lymphome de Hodgkin grâce à la complémentarité PET-scan + ADN tumoral circulant (ctDNA)

PROJET PILOTÉ PAR : PR FABRICE JARDIN, CHEF DU DPT D'HÉMATOLOGIE ET DR VINCENT CAMUS, HÉMATOLOGUE

PRÉSENTATION DES DONNÉES PRÉVUES EN JUIN 2026  **FINANCEMENT : 35 000 €**

L'évaluation de la réponse en fin de traitement du lymphome de Hodgkin repose principalement sur l'imagerie par PET-scan. Indispensable au quotidien, cette approche peut néanmoins laisser persister des zones d'incertitude pour identifier, au plus tôt, les patients très probablement guéris, ou au contraire les patients réellement à risque de progression ou de rechute.

L'étude SYNERGY explore une stratégie innovante consistant à combiner l'imagerie de fin de traitement avec la détection de la maladie résiduelle minimale (MRD) dans le sang. En analysant l'ADN tumoral circulant, l'objectif est de déterminer si l'association du PET-scan et de la MRD permet d'affiner la prédiction du risque à court terme et de mieux guider la conduite à tenir après la fin des traitements.

Cette approche « double lecture » (biologie + imagerie) pourrait, à terme, sécuriser les décisions de suivi et ouvrir la voie à une prise en charge plus personnalisée : intensifier la surveillance pour certains, l'alléger pour d'autres, tout en évitant des examens ou traitements inutiles lorsque le risque est faible.

Les résultats de cette recherche ont été soumis au congrès européen d'Hématologie (EHA) qui aura lieu en Juin 2026 à Stockholm, marquant une étape clé pour la valorisation des travaux du Centre Henri Becquerel et de ses équipes de recherche translationnelle.

Zi-P

Rendre le zirconium-89-PSMA disponible pour des études cliniques

PROJET PILOTÉ PAR : PR PIERRE BOHN, RADIOPHARMACIEN

THÈSE DE SCIENCES EN SCIENCES DE LA VIE ET DE LA SANTÉ, EN COURS  **FINANCEMENT : 25 000 €**

Le PSMA marqué au zirconium-89 ([⁸⁹Zr]-PSMA-I&T) est une molécule prometteuse pour l'imagerie du cancer de la prostate. La molécule PSMA-I&T est un ligand spécifique d'un récepteur surexprimé sur les cellules malades du cancer de la prostate. Le zirconium-89 est un élément radioactif de longue période permettant une imagerie tardive du patient. En combinant les deux, nous pouvons imaginer une molécule radiomarquée possédant une excellente spécificité envers les cellules surexprimant la cible biologique mais aussi une meilleure sensibilité que les molécules de référence dans le domaine. En effet, l'imagerie tardive permet d'obtenir une clairance complète des fixations non spécifiques. Par ailleurs, le développement de la chimie du zirconium-89 nécessite des compétences très spécifiques que peu possèdent.

Nous accueillons depuis novembre 2025 un étudiant en thèse de sciences qui prend en charge les développements chimique et pharmaceutique de cette molécule innovante. Ce projet pluridisciplinaire et collaboratif (Mont-Saint-Aignan, Rouen, Paris, Nantes) est en ligne avec les thématiques du laboratoire AIMS et du département d'imagerie du centre sur l'imagerie de précision.

Margins 2

Micro-tep au bloc opératoire

PROJET PILOTÉ PAR : DR LISE-MARIE ROUSSEL, CHIRURGIEN ORL, ET DR SÉBASTIEN HAPDEY, PHYSICIEN MÉDICAL

 **FINANCEMENT : 25 000 €**

Depuis novembre 2025, un dispositif de micro TEP-TDM (Aura 10 – Xeos), premier en France, est testé pendant 5 mois au bloc opératoire dans le cadre d'un projet de recherche financé par l'Appel d'Offre Interne 2025. L'objectif est d'améliorer la détection des marges chirurgicales en cancérologie ORL, un facteur pronostique clé, alors que la sensibilité actuelle de l'examen extemporané est limitée (10 %). L'étude inclura 10 patients, avec imagerie micro TEP-TDM peropératoire après injection de ¹⁸F-FDG, puis analyse comparative avec les données histologiques (en tenant compte de la rétractation tissulaire). À terme, ce dispositif pourrait mieux guider les chirurgiens, voire remplacer l'examen extemporané, afin d'améliorer la qualité des exérèses et réduire le risque de récurrence, sans impact sur la stratégie chirurgicale dans ce protocole.

COMMISSION CULTURE & SANTÉ «ET APRÈS ?» : FAIRE VIVRE L'APRÈS CANCER



À l'initiative de la commission Culture & Santé, le Centre Henri-Becquerel a proposé une représentation de Et après ?, une pièce poignante écrite et portée par My Cancer Network, pour un financement de 500 €

Ce spectacle aborde une réalité souvent tue : l'après-cancer. À travers le parcours de Zoé, jeune femme de 30 ans, il explore avec justesse les bouleversements intimes, les doutes, mais aussi les espoirs qui suivent la fin des traitements. Une parole sincère, incarnée, qui touche et fait réfléchir.

Ouverte aux professionnels de santé, aux patients et à leurs proches, cette représentation a été suivie d'un temps d'échange libre. Ensemble, ils ont pu mettre des mots sur ce vécu complexe, encore trop souvent marqué par les non-dits.

Un moment fort, émouvant et profondément humain, qui a permis de créer du lien, de libérer la parole et d'accompagner autrement cette étape essentielle de la reconstruction.

QUAND LA MUSIQUE SOIGNE AUSSI : "MUSIQUE À TOUS LES ÉTAGES" RÉINVENTE LE LIEN À L'HÔPITAL



Au Centre Henri Becquerel, la musique ne se contente plus d'être un simple fond sonore : elle devient une expérience, une respiration, un moment suspendu. Porté par la commission Culture & Santé, le dispositif « Musique à tous les étages » est revenu dans une version renouvelée, plus audacieuse et profondément humaine. Fruit d'un partenariat avec Le Kalif, acteur incontournable de la scène musicale locale et organisateur des Terrasses du Jeudi, ce projet met à l'honneur des groupes locaux réunis autour de valeurs simples mais essentielles : partage, envie et convivialité. Le financement annuel a été de 3400€.

Chaque mois, les musiciens investissent les étages du bâtiment de soins pour offrir une parenthèse hors du temps aux patients, à leurs proches et aux professionnels. Au plus près de chacun, ils n'hésitent pas à se rendre parfois jusque dans les chambres, notamment auprès des patients qui ne peuvent se déplacer. Toujours accompagnés par Kate, accompagnatrice santé de La Bulle, ils veillent à s'adapter au rythme et aux contraintes de chaque service, pour que la musique s'intègre avec justesse et délicatesse dans le quotidien hospitalier.

Parce que l'hôpital est aussi un lieu de vie ouvert sur son territoire, le lancement des Terrasses du jeudi édition 2025 a pris une dimension inédite : Elles se sont invitées sur la terrasse du Centre Henri Becquerel. En partenariat avec Le Kalif et la Ville de Rouen, un concert live a été proposé dans un cadre chaleureux, exclusivement dédié aux patients, à leurs proches et aux équipes. À l'affiche, Rébecca, véritable orfèvre de l'intime, dont les compositions folk-pop, à la fois délicates et lumineuses, ont su toucher chaque auditeur. Et puis, il y a eu l'inattendu. Un moment rare, presque irréel : un patient, en cours de chimiothérapie, a rejoint la scène aux côtés de l'artiste. Un de ces moments qui rappellent que, même au cœur du parcours de soins, la vie, l'émotion et la joie trouvent toujours leur place.

LA BIOGRAPHIE HOSPITALIÈRE : TRANSMETTRE, APAISER, LAISSER UNE TRACE



Soutenu par le Rotary à travers la Marche Rose du Marais de Blonville-Villers, événement solidaire annuel, le Centre Henri Becquerel développe un dispositif innovant et profondément humain : la biographie hospitalière.

Inscrite dans la commission Culture & Santé, cette initiative s'intègre pleinement dans la mission d'accompagnement global des patients. Elle propose un espace rare, intime et sécurisant, où l'on peut se raconter, revisiter son parcours de vie, mettre en mots son histoire et transmettre ce qui compte.

Accompagné par une biographe formée par l'association « Passeurs de mots et d'histoires » et salariée du Centre, le patient construit, à son rythme, un récit qui lui ressemble. Dans le contexte de la maladie, cette démarche devient un véritable soutien : elle permet de redonner du sens, de se réapproprier son histoire et de retrouver une forme de continuité.

Au-delà des mots, la biographie hospitalière offre un apaisement. Elle aboutit à la création d'un livre remis au patient ou à ses proches : un objet précieux, témoin d'une vie, parfois un héritage.

Par ce dispositif, le Centre affirme sa volonté d'accompagner chaque personne dans toutes les dimensions de son parcours, en reconnaissant la puissance du récit comme levier de lien, de dignité et de transmission.

THÉÂTRE FORUM PRÉVENIR, C'EST DÉJÀ SOIGNER : UN ENGAGEMENT COLLECTIF



Grâce au soutien d'AÉSIO mutuelle, qui a organisé une vente de maillots lors d'un match du Rouen Métropole Basket à l'occasion d'Octobre Rose, 3 147,95 € ont été collectés au profit du Centre Henri-Becquerel.

Ce don a permis de lancer une dynamique forte : faire de la prévention un réflexe quotidien à l'hôpital. Le Centre propose à présent une formation innovante à tous ses professionnels (soignants et non-soignants).

Sa singularité : est intégré au programme un « théâtre forum », conçu avec l'association Ciel mon serment.

Des comédiens y jouent des scènes inspirées du réel (consultation, échange informel, annonce délicate...).

Les participants ne sont pas spectateurs passifs : ils peuvent interrompre, proposer d'autres approches, tester leurs mots et postures, et rejouer les situations.

Une pédagogie concrète, immersive et participative, qui permet de s'entraîner sans risque et d'ancrer durablement les bons réflexes.

Ce soutien a permis d'initier ce dispositif unique, au service d'une ambition partagée : faire entrer durablement la prévention dans notre établissement.

QUAND LE THÉÂTRE RÉINVENTE LA RELATION DE SOINS

Grâce à un partenariat inédit entre le Centre Henri Becquerel, notre institut de formation (IFHB), l'association Ciel mon serment et l'association de patients Corasso, un dispositif innovant de formation à la communication en santé a vu le jour.

Au cœur de cette initiative : le théâtre forum. Des comédiens mettent en scène des situations inspirées du réel, au plus près du vécu des patients atteints de cancers ORL.

Les professionnels de santé sont alors invités à observer, réagir et expérimenter d'autres façons de communiquer, dans un cadre interactif et immersif.

Co-construit avec une association de patients, ce projet donne toute sa place à l'expérience vécue, renforçant ainsi la pertinence et l'impact des apprentissages.

Déjà présenté lors de congrès médicaux, ce format a démontré toute son efficacité. Il sera prochainement proposé aux internes lors du Cours Commun National d'Oncologie, organisé à Rouen en septembre 2026.

Une approche moderne, humaine et concrète, au service d'une relation de soin toujours plus juste et plus adaptée.



 **FINANCEMENT GEFLUC 2 612, 66€ pour l'association Ciel Mon Serment**

Zoom sur les actions _____

de nos fidèles partenaires associatifs

AGIR AVEC BECQUEREL POUR LA VIE

ÉTUDE SYNERGIE

(Voir p.6)



Financement : 41 500 €

ÉTUDE PMBL SIGN

Portée par : Dr Vincent CAMUS, hématologue



Financement : 68 500 €

Une étude pour mieux traiter le lymphome B primitif du médiastin Dr Vincent CAMUS, hématologue Le lymphome B primitif du médiastin (PMBL) affecte la région du thorax située entre les deux poumons. Il s'agit d'une forme rare et agressive de cancer touchant majoritairement de jeunes adultes. Si les traitements actuels guérissent 85 à 90 % des patients, 10 à 15 % voient leur maladie résister aux traitements standards. L'immunothérapie anti-PDI (nivolumab, pembrolizumab) offre un nouvel espoir, mais tous les patients n'y répondent pas. L'étude PMBL SIGN vise à identifier des biomarqueurs prédictifs (Indicateurs biologiques : gènes, protéines, mutations...) pour mieux sélectionner les patients susceptibles de bénéficier de cette thérapie. Pour cela, elle analysera des échantillons tumoraux avant et après rechute afin de comprendre les mécanismes de résistance et d'optimiser les stratégies de traitement. Ce projet pourrait permettre une ultra-personnalisation des soins et améliorer ainsi le pronostic des patients en échec thérapeutique.

IMPLÉMENTATION DE LA GÉNÉTIQUE MOLÉCULAIRE COUPLÉE À L'INTELLIGENCE ARTIFICIELLE POUR LE DIAGNOSTIC DES CANCERS DE PRIMITIFS INCONNUS

Portée par le Dr Philippe RUMINY, ingénieur de recherche



Financement : 8 864,40 €

ÉTUDE GATHER

Portée par : Pr Florian CLATOT, oncologue médical



Financement : 50 000 €

Environ 15 % des cancers du sein sont HER2 positifs. Pour ces patientes, le traitement repose sur une chimiothérapie associée à une thérapie ciblée avant la chirurgie. fiabilité l'absence de cellules cancéreuses résiduelles. Dans 40 % des cas, ce traitement préopératoire permet une disparition complète du cancer. Les médecins aimeraient éviter la chirurgie dans ces situations, mais aucun examen actuel ne permet d'évaluer avec L'étude GATHER, menée au Centre Henri Becquerel, teste un nouveau traceur de médecine nucléaire capable de cibler spécifiquement la protéine HER2. Déjà prometteur dans les cancers métastatiques, ce traceur pourrait permettre d'identifier les patientes chez qui le cancer a totalement disparu après traitement. L'étude inclura 42 patientes et est menée en partenariat avec une entreprise belge développant ce traceur.

SÉQUENCEUR NEXTSEQ 2000



Financement : à hauteur de 223 000 € sur 2025 et 2026

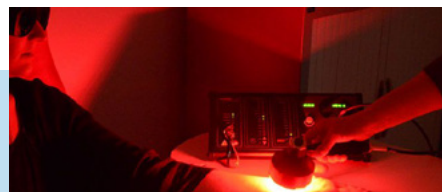
Acquisition d'un séquenceur NEXTSEQ 2000, un outil de pointe en génomique. Ce séquenceur de dernière génération permet d'analyser plus rapidement et plus précisément l'ADN tumoral. Grâce à lui, nos équipes peuvent identifier des altérations génétiques spécifiques et proposer des traitements personnalisés, mieux ciblés et potentiellement plus efficaces. Il ouvre également la voie à une meilleure compréhension des mécanismes de résistance aux traitements. En renforçant nos capacités de diagnostic et de recherche, le NEXTSEQ 2000 représente un pas de plus vers une médecine de précision, au bénéfice direct de nos patients.

GEFLUC

DE LA LUMIÈRE QUI SOIGNE



Financement : 19 000 €



Grâce au soutien du GEFLUC Normandie et du Crédit Agricole Normandie-Seine, le service des soins de support du Centre Henri-Becquerel s'est équipé d'un dispositif de photobiomodulation THOR LX2. Cette technologie innovante, non invasive et indolore, utilise la lumière rouge et proche infrarouge pour stimuler les mécanismes naturels de réparation cellulaire. Elle favorise la production d'énergie au cœur des cellules, réduit les phénomènes inflammatoires et améliore la microcirculation sanguine.

Particulièrement adaptée à la prise en charge des effets secondaires des traitements en oncologie, elle permet de soulager certaines douleurs difficiles à traiter, comme les neuropathies liées aux chimiothérapies, les douleurs périnéales dans les cancers gynécologiques, et accompagner la cicatrisation des tissus fragilisés.

Simple d'utilisation, rapide à mettre en œuvre et sans effet secondaire majeur, cette technique contribue à améliorer le confort et la qualité de vie des patients tout au long de leur parcours de soins. Ce don précieux permet ainsi de renforcer une prise en charge plus humaine, plus douce et toujours plus attentive aux besoins des patients face aux traitements contre le cancer.

ÉTUDE RARETUMORS TRANSCRIPTS

(Voir p.5)

 **Financement : 10 000 €**

ÉTUDE ZI-PN

(Voir p.6)

 **Financement : 15 000 €**

ÉTUDE RARETUMORS TRANSCRIPTS

(Voir p.5)

 **Financement : 10 000 €**

UN MOMENT DE BIEN-ÊTRE OFFERT AUX PATIENTS HOSPITALISÉS

 **Financement : 1 500 €**

Parce que la préservation de l'estime de soi et le bien-être sont essentiels dans le parcours de soins, chaque jeudi, nos patients hospitalisés peuvent bénéficier gratuitement des soins d'Anaëlle, coiffeuse professionnelle, pour une coupe, un coiffage ou encore un massage du cuir chevelu. Un instant de détente et de réconfort, pour aider chacun à se sentir mieux dans son corps et dans son esprit.

ILLUMINATEUR DE VEINE

Portée par Elisabeth BERTRAND

 **Financement : 9 684 €**

Grâce à la générosité de nos donateurs, le Centre Henri Becquerel s'est doté d'un illuminateur de veines, une technologie innovante qui projette une lumière infrarouge pour visualiser le réseau veineux et faciliter les gestes du quotidien : prises de sang, perfusions, injections.

Dans un centre de lutte contre le cancer, ces actes sont réalisés plusieurs fois par jour. Or, les traitements, la fatigue et la fragilité veineuse rendent parfois ces gestes complexes, douloureux et source d'anxiété pour les patients.

Cet équipement permet de mieux repérer les veines et ainsi de limiter les tentatives, réduisant la douleur, le stress et le risque d'échec. Il s'inscrit pleinement dans notre engagement constant : améliorer le confort et la qualité de prise en charge, au-delà du soin lui-même.

Cette première acquisition nous permettra d'évaluer son efficacité et d'envisager, demain, un déploiement plus large au bénéfice de tous nos patients.



CO-FINANCEMENT GEFLUC ET LIGUE CONTRE LE CANCER DE L'EURO

ÉTUDE PBML TRANS-AGE

Portée par : Dr Vincent CAMUS, hématologue



Financement : 10 000 € GEFLUC - 30 000 € Ligue contre le cancer de l'Eure

Le lymphome B primitif du médiastin (PMBL) est une forme rare de lymphome touchant principalement les adolescents et les jeunes adultes. Le pronostic est favorable avec l'immunochimiothérapie, mais certaines différences de présentation et d'évolution sous traitement entre les formes pédiatriques et adultes suggèrent l'existence de particularités biologiques encore mal comprises. L'étude PMBL TRANS-AGE a été conçue pour mieux caractériser ces spécificités et approfondir la compréhension de cette maladie rare dans une approche trans-âge.

Ce projet de recherche rétrospective multicentrique repose sur la réutilisation de données cliniques et la collecte centralisée de matériel tumoral issu des biopsies diagnostiques. À terme, il permettra de comparer les profils mutationnels, les signatures d'expression génique et les répertoires lymphocytaires de ces tumeurs. L'objectif est d'identifier d'éventuels marqueurs biologiques liés à la présentation de la maladie, à son agressivité ou à son pronostic, afin de mieux comprendre les mécanismes du PMBL selon l'âge.

À ce stade, le travail est centré sur le recueil des données cliniques et la collecte du matériel biologique auprès des différentes cohortes participantes. Cette étape est essentielle pour garantir la qualité des futures analyses moléculaires et la robustesse des corrélations clinico-biologiques. Les analyses biologiques et statistiques seront conduites dans un second temps, une fois la base constituée.

L'étude PMBL TRANS-AGE pourrait ouvrir la voie à une prise en charge plus personnalisée de ce lymphome rare, en tenant davantage compte des spécificités liées à l'âge. Le protocole prévoit une valorisation scientifique ultérieure, avec une première communication en congrès à partir de 2027, puis une publication scientifique.

LIGUE CONTRE LE CANCER DE SEINE-MARITIME

SCANNER À COMPTAGE PHOTONIQUE

Portée par : Dr Sébastien HAPDEY, physicien



Financement : 100 000 €

Une nouvelle première française pour l'équipe d'imagerie du Centre Henri-Becquerel avec l'installation du NAEOTOM Alpha Prime de Siemens Healthineers, modèle spécifique en configuration monotube, une architecture inédite sur notre territoire.

Au-delà de la prouesse technologique, cela combine trois avancées majeures pour la prise en charge des patients :

- Précision inégalée : la technologie de comptage photonique offre une résolution spatiale exceptionnelle, cruciale pour la caractérisation fine des tumeurs.
- Sécurité accrue : la sensibilité du détecteur permet de réduire significativement les doses de produits de contraste iodés, sécurisant ainsi l'examen pour les patients fragiles (insuffisance rénale, risques allergiques).
- Rapidité grâce à l'IA embarquée : des algorithmes d'intelligence artificielle intégrés optimisent en temps réel la reconstruction des images et assistent le positionnement du patient.

Résultat : un flux de travail accéléré pour des diagnostics plus rapides et une planification thérapeutique simplifiée. Alliée à la réduction de la dose de rayonnement, cette synergie entre hardware de pointe et intelligence artificielle fait du NAEOTOM Alpha Prime un outil d'avenir pour un diagnostic plus précoce, plus sûr et plus efficace. Avec cet équipement, le Centre Henri Becquerel confirme son engagement à offrir une médecine de précision, au service de la lutte contre le cancer en Normandie.

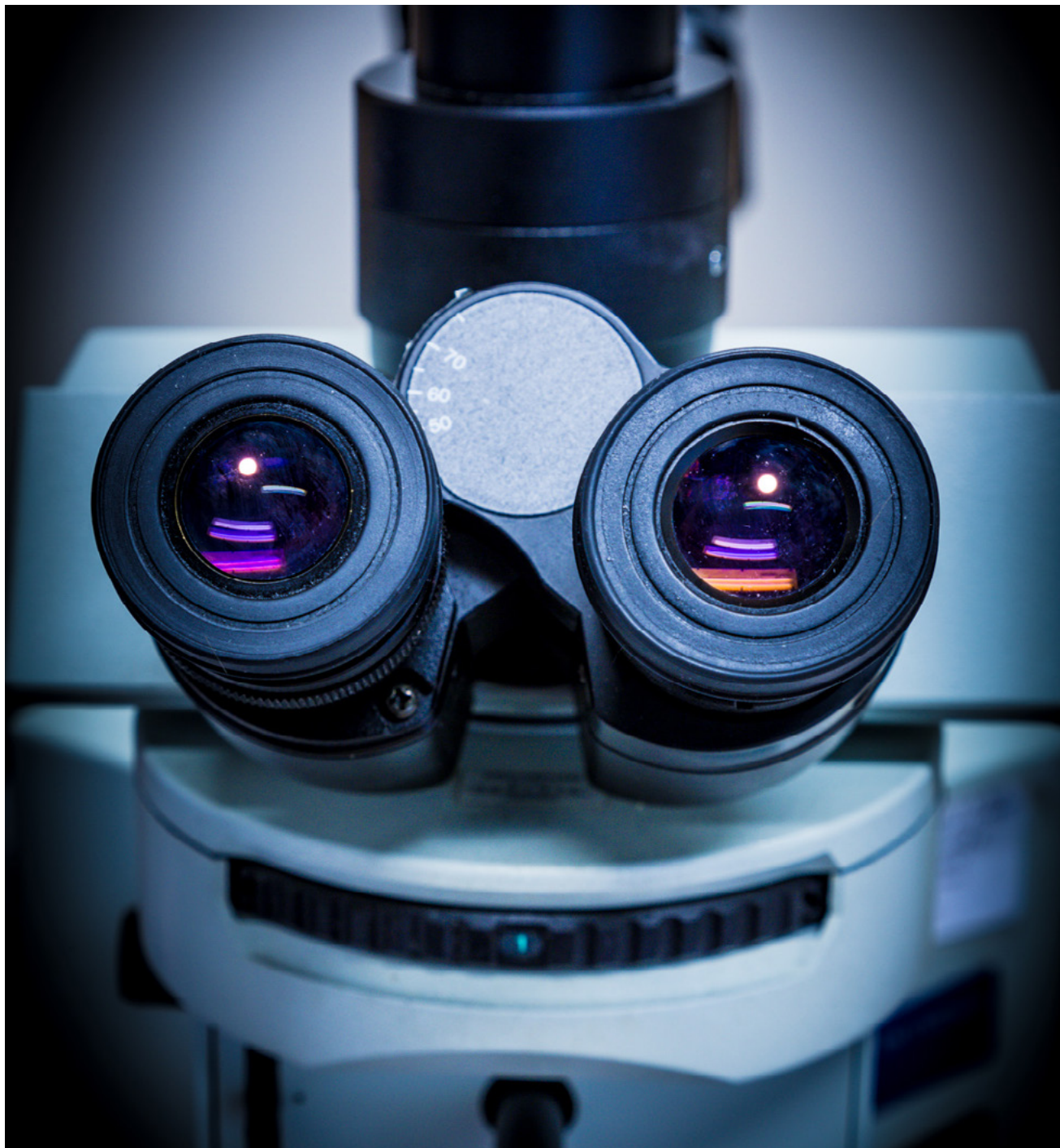
ÉTUDE ALCL TH2

Portée par : Dr Fanny DRIEUX, médecin pathologiste



Financement : 30 000 € - AOI CHB : 15.000 euros demandés

Les lymphomes anaplasiques à grandes cellules ALK- sont des cancers hématologiques rares issus des lymphocytes T. Ils constituent un groupe hétérogène sur le plan histopathologique et biologique. Plusieurs sous-groupes ont récemment été identifiés, sans impact thérapeutique actuellement. L'objectif de cette étude nationale, est de caractériser sur le plan clinique, histopathologique et moléculaire, un sous-groupe particulier de lymphome anaplasique à grandes cellules ALK- de phénotype TH2, afin d'identifier des cibles thérapeutiques potentielles et de permettre une prise en charge personnalisée des patients.



MATÉRIEL INNOVANT

ETHOS

Le Centre Henri Becquerel, franchit une nouvelle étape dans l'innovation thérapeutique.

Il devient le 1er établissement de Normandie à proposer à ses patients un traitement par radiothérapie adaptative on-line, une technologie de pointe qui intègre l'Intelligence Artificielle (IA) au cœur du parcours de soins.

Son Département de Radiothérapie, reconnu pour son expertise et son engagement constant au service de l'innovation, s'est doté d'un nouvel accélérateur de particules de dernière génération, ETHOS qui intègre un logiciel d'IA et d'imagerie ultraperformant. Cette machine permet de délivrer les séances de radiothérapie avec une précision inégalée, grâce à une IA capable d'adapter le traitement quotidiennement et en temps réel à l'anatomie du patient.

Contrairement aux techniques conventionnelles, où le plan de traitement est établi une seule fois, à partir d'un scanner réalisé en amont des séances, la radiothérapie adaptative permet un recalcul quotidien du ciblage et de la dose. Cette adaptation permanente a pour objectif d'améliorer l'efficacité du traitement sur la tumeur, tout en préservant au maximum les tissus sains environnants, un enjeu essentiel notamment pour les organes mobiles.

C'est dans ce contexte que le Centre a débuté en janvier 2026 ce nouveau protocole par le traitement des cancers de la prostate, un organe dont la position peut varier d'une séance à l'autre en fonction des mouvements de la vessie et du rectum.

Cette avancée repose sur un investissement matériel de 4,5 millions d'euros, dont près de 40 % sont dédiés à l'intégration de l'Intelligence Artificielle et d'une imagerie optimisée dans le processus de traitement par radiothérapie. À cet effort financier s'ajoute un investissement humain majeur, marqué par un temps de formation conséquent et l'engagement durable des équipes.

Et ce n'est qu'un début ! Ce protocole innovant sera par la suite étendu aux cancers de la vessie et aux cancers gynécologiques après une période nécessaire pour la maîtrise de la technique. Parallèlement, une équipe de recherche translationnelle du Centre, au sein de l'équipe QUANTIF, travaille déjà sur une extension de la radiothérapie adaptative aux cancers ORL.

Avec cette innovation, le Centre Henri Becquerel confirme son rôle de référent régional et national en cancérologie et offre aux patients du territoire une chance supplémentaire, grâce à des traitements toujours plus personnalisés, précis et performants.

FINANCEMENT : AGIR avec Becquerel pour la vie, Région Normandie, Métropole Rouen Normandie, FNADT Normandie-Préfecture, Ligue contre le cancer 76.



AGIR POUR L'AVENIR DES PATIENTS ATTEINTS DE CANCER SUR LE TERRITOIRE GRÂCE À UN LEGS

Les legs qui ont été réalisés au profit de notre établissement, nous ont permis de co-financer l'acquisition du terrain, vendu par la Ville de Rouen, sur lequel s'élèvera notre futur bâtiment d'envergure : Becquerel 1.

Léguer tout ou partie de son patrimoine, c'est bien plus qu'un geste solidaire : c'est une action porteuse d'avenir, qui nous permet de relever les défis médicaux et humains de demain. C'est aussi la garantie que chaque patient bénéficie des meilleures prises en charge, aujourd'hui et pour les générations à venir.

En choisissant de nous soutenir par un legs, ce donateur a inscrit son engagement dans la durée et il est devenu un acteur essentiel de la lutte contre le cancer sur notre territoire.

De la pierre pour de la pierre...



Témoignages

Agir avec Becquerel Pour La Vie

Agir avec Becquerel Pour La Vie, a fêté cette année 25 ans de soutien inconditionnel au Centre Henri Becquerel, par la collecte de fonds provenant essentiellement auprès des particuliers, mais également des entreprises et des communes.

Chaque année, ces dons sont fléchés vers des projets précis de recherche ou d'investissement dans du matériel innovant ou de projets de recherche. Cette attribution se fait en accord avec la direction médicale de l'établissement et la Direction générale, puis elle est votée par les membres. Notre association locale reverse l'intégralité des dons, provenant dans les deux départements de Seine maritime et Eure, au Centre Henri Becquerel.

“ Grâce au travail continu et dense des bénévoles, du partenariat avec des nombreuses associations sportives, culturelles, aux clubs services et de la participation de nombreuses entreprises et mairies, les bénévoles d'Agir avec Becquerel Pour La Vie ont reversé 223 048 € en 2025 au Centre Henri Becquerel, un chiffre record par rapport à l'année précédente qui était déjà une année exceptionnelle. Les bénévoles ont intensifié leurs actions de prévention des différents cancers évitables lors des nombreuses manifestations mais également dans des groupes scolaires au sein de grandes en-

treprises. Cela fut l'occasion d'échanger sur les soins de support prodigués au Centre Becquerel. Je tiens, au nom de l'ensemble des bénévoles, à remercier très sincèrement tous les acteurs qui contribuent fidèlement aux différents financements des études cliniques et du matériel innovant indispensable pour réussir à combattre le cancer sur notre territoire. ”

Jean-François ROUSSELLE

Président d'Agir avec Becquerel Pour La Vie



Agir avec 
BECQUEREL 
 pour la VIE

La remise de
chèque en vidéo



Ensemble plus loin que la maladie

“ Nous sommes trois femmes, de l'association Les Eur'euses, marquées par un même combat : le cancer du sein.

Pour transformer cette épreuve en force, nous avons participé au Trek Rose trip Maroc, un Trek féminin dans le désert marocain, engagé dans la lutte contre le cancer du sein et dans la dynamique d'Octobre Rose. En amont de cette aventure, nous avons mené des actions de sensibilisation.

Grâce à la générosité de nos partenaires et donateurs, nous avons récolté des fonds pour soutenir la lutte contre le cancer.

Soignées au centre Henri Becquerel, nous avons naturellement choisi de reverser, les dons à cet établissement, où empathie, bienveillance et excellence médicale, accompagnent chaque patiente dans son parcours. Par cette action, nous souhaitons contribuer, à notre tour, à faire avancer la recherche et soutenir celles qui traversent aujourd'hui ce combat.

Si nous avons appris une chose dans notre parcours, c'est que seuls, nous allons vite, mais qu'ensemble, nous allons plus loin.

Karine HAMEL



Finition Nette Bâtiment

Le mécénat de compétences au service du bien-être des patients

“ Avec l'entreprise Finition Nette Bâtiment (FNB), nous avons souhaité participer bénévolement à cette action car cette cause nous tient particulièrement à cœur. Pouvoir apporter notre contribution dans un lieu lié à l'accompagnement des personnes touchées par le cancer avait pour nous une vraie valeur humaine.

Nous avons donc mis à disposition deux personnes de notre équipe, une femme et un homme, afin de réaliser les travaux de peinture dans ce lieu de culte au sein de l'hôpital. Pour nous, c'était aus-

si un beau symbole : contribuer, à notre manière, à rendre cet espace plus accueillant et apaisant pour les patients, les familles et les équipes.

Ce projet nous a touchés car il permet, même par un geste simple comme repeindre un espace, d'apporter un peu de soutien et de réconfort à des personnes qui traversent des moments difficiles.

Khadidja BENYAHIA



Dans le cadre d'Octobre Rose, l'entreprise Finition Nette Bâtiment (FNB) a souhaité s'engager aux côtés de notre établissement en mettant à disposition, à titre gracieux, son équipe et son expertise en peinture. Cette démarche de mécénat de compétences a permis la rénovation de l'espace d'aumônerie et de coordination des cultes, lieu dédié au recueillement, à l'écoute et à l'accompagnement des patients et de leurs proches. Ouvert à tous, sans distinction de culte, cet espace propose des temps de présence, d'échange et de soutien : visites d'amitié, dialogue, pratiques spirituelles ou moments de pause dans un cadre apaisant. La rénovation, menée en lien étroit avec les équipes de soins de support, a permis de repenser les ambiances, les couleurs et les motifs afin de renforcer le caractère accueillant et réconfortant de ce lieu. Ce projet illustre concrètement la contribution des partenaires du territoire à l'amélioration du cadre de vie et de prise en charge des patients au sein de notre Centre.

Pour eux Octobre Rose c'est toute l'année

Depuis 2018, le Collectif Octobre Rose Dieppois 76 (CORD 76) organise de nombreuses actions solidaires afin de soutenir la lutte contre le cancer. L'objectif principal est de récolter des fonds et sensibiliser au dépistage, essentiel pour améliorer les chances de guérison.

Depuis maintenant 8 ans, les bénéfices des différents événements sont entièrement reversés au Centre Henri Becquerel, pour un montant total de 181 000 €.

Au cours de l'année 2025, de nombreux kilomètres parcourus, des centaines de rencontres lors de diverses animations proposées : salons, Magie de Noël, marches solidaires, baptêmes en Alpine, brocantes, salons de la gourmandise, animations sportives... ainsi que des collectes de dons directs.

Une deuxième édition du spectacle « Si tu passes par la Normandie avec La Belle au Bois Normand » a également été présentée au Casino de Dieppe.

Ce spectacle évoque l'annonce de la maladie, le parcours de soins et l'espoir de guérison, tout en mettant à l'honneur notre belle région à travers des textes et des chansons inédites.

L'ensemble de ces actions a permis de dégager un bénéfice total de 38.844 € pour l'année 2025.

Rien de tout cela ne serait possible sans l'engagement et la générosité : des bénévoles, des artistes, des organisateurs d'événements (spectacles, shows, concerts), des commerçants, des collectivités, des associations et de l'ensemble de nos partenaires locaux.

Le collectif reste à la disposition de toute structure ou organisation souhaitant organiser des actions solidaires.

Nathalie GRANDPIERRE
Présidente du CORD 76

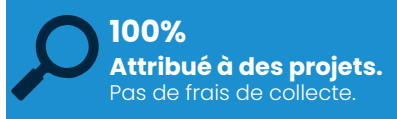


Faire un don

COMMENT FAIRE UN DON ?

Pour faire un don au Centre Henri Becquerel, il vous suffit de l'effectuer directement sur le site www.don.becquerel.fr par un paiement sécurisé (carte bancaire, virement simplifié, Apple Pay, Google Pay, Samsung Pay), d'envoyer un chèque ou de faire un virement (en nous demandant notre RIB).

Votre don peut être fléché ou non vers un projet ou un domaine précis.



VOS AVANTAGES FISCAUX

- **En tant que particulier**, vous bénéficiez d'une **réduction d'impôts de 66% de la valeur de votre don**, dans la limite de 20 % de votre revenu imposable.

Votre don	Son coût réel	à déduire des impôts
40€	13,60€	-26,40€
75€	25,50€	-40,50€
100€	34€	-66€
150€	51€	-99€

Dans le cadre de l'Impôt sur la Fortune Immobilière (IFI), vous pouvez déduire 75% de la valeur de votre don dans la limite de 50 000€.

- **En tant qu'entreprise**, vous bénéficiez d'une **réduction d'impôts de 60% de la valeur de votre don**, dans la limite de 0,5% de votre Chiffre d'Affaires^{HT} réalisé au titre de l'exercice.

Dès réception de votre don, nous vous adresserons un reçu fiscal dans les deux mois.

POUR ORGANISER UNE ACTION

Vous pouvez choisir d'organiser une action de collecte au profit du Centre Henri Becquerel en mobilisant votre entourage, les membres de votre association, un organisme ou même votre municipalité. Il peut s'agir d'un évènement sportif (course, randonnée, golf...), culturel (concert, exposition...) ou toute autre manifestation (vente aux enchères, tombola, ventes d'objets...), d'une action de mobilisation de vos collaborateurs (team building...) ou de clients.

Nous sommes à votre disposition pour envisager avec vous cette action en faveur du Centre et élaborer une communication conjointe.

Nous pouvons également vous accompagner dans cette démarche en vous mettant à disposition des messages de prévention en lien avec les campagnes nationales de sensibilisation (octobre rose, novembre...), ou bien de la documentation pour un éventuel stand.

Nous avons la possibilité, en fonction de l'envergure de votre action, de vous créer une cagnotte en ligne personnalisée, sur un temps défini, via notre formulaire de don en ligne.

Nous pouvons organiser ensemble une remise de chèque, ce qui permet de se rencontrer et d'échanger, un temps fort qui symbolise notre partenariat.

Vous pouvez contacter et rencontrer :

Marie PARAIN – Responsable Communication – marie.parain@chb.unicancer.fr – 02.32.08.29.03

Pour une quête réalisée à l'occasion d'un évènement particulier, heureux comme douloureux, vous permettant de lier ce temps fort à une cause symbolique, vous pouvez remettre vos dons à :

Kate VERHOEVEN – Accompagnatrice santé à la Bulle (hall principal) – labulle@chb.unicancer.fr
02.32.08.29.33





Compte d'emploi annuel

des ressources collectées auprès du public

EMPLOIS PAR DESTINATION	EXERCICE 2025	RESSOURCES PAR ORIGINE	EXERCICE 2025
EMPLOIS DE L'EXERCICE		RESSOURCES DE L'EXERCICE	
1 - MISSIONS SOCIALES	1 366 675	1 - RESSOURCES LIÉES À LA GÉNÉROSITÉ DU PUBLIC	1 367 795
1.1 Réalisées en France	1 366 675	1.1 Cotisations sans contrepartie	1 292 770
• Actions réalisées par l'organisme	375 531	1.2 Dons, legs et mécénat	963 849
• Investissement	991 144	• Dons	313 920
		• Legs, donations et assurance-vie	15 000
		• Mécénat	75 025
		1.3 Autres ressources liées à la générosité du public	75 025
		Intérêts financiers	
2 - FRAIS DE RECHERCHE DE FONDS	7 566		
2.1 Frais d'appel à la générosité du public	7 566		
2.2 Frais de recherche d'autres ressources			
3 - FRAIS DE FONCTIONNEMENT	40 830		
TOTAL DES EMPLOIS	1 415 071	TOTAL DES RESSOURCES	1 367 795
5 - REPORTS EN FONDS DÉDIÉS DE L'EXERCICE		3 - UTILISATION DES FONDS DÉDIÉS ANTÉRIEURS	391 385
EXCÉDENT DE LA GÉNÉROSITÉ DU PUBLIC DE L'EXERCICE	344 109	DÉFICIT DE LA GÉNÉROSITÉ DU PUBLIC DE L'EXERCICE	
TOTAL	1 759 180	TOTAL	1 759 180

	EXERCICE 2025	EXERCICE 2024
FONDS DÉDIÉS LIÉS A LA GÉNÉROSITÉ DU PUBLIC EN DÉBUT D'EXERCICE	1 657 325	
(-) Utilisation	- 391 358	
(+) Report		
Réintégration (collecte <2018)	25 540 993	
FONDS DÉDIÉS LIÉS A LA GÉNÉROSITÉ DU PUBLIC EN FIN D'EXERCICE	26 806 933	

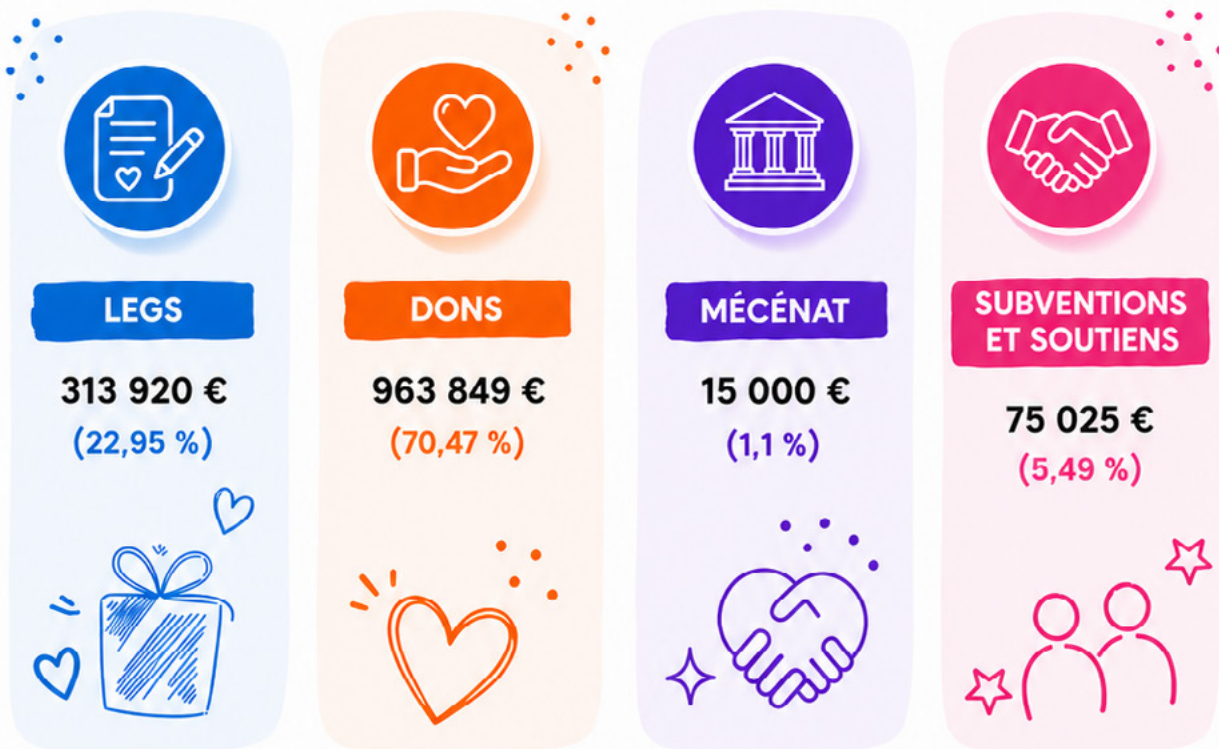
	EXERCICE 2025	EXERCICE 2024
RESSOURCES REPORTÉES LIÉES A LA GÉNÉROSITÉ DU PUBLIC EN DÉBUT D'EXERCICE	2 403 412	
(+) Excédent ou (-) insuffisance de la générosité du public	344 109	
Réintégration sur changement de méthode 2019/2025	1 661 407	
RESSOURCES REPORTEES LIEES A LA GÉNÉROSITÉ DU PUBLIC EN FIN D'EXERCICE	4 408 928	

	EXERCICE 2025	EXERCICE 2024
Investissements en cours d'amortissement financés par la générosité	3 737 805	2 910 569
Amortissements	1 294 140	802 585
Valeur nette comptable (à amortir)	2 443 665	2 107 984

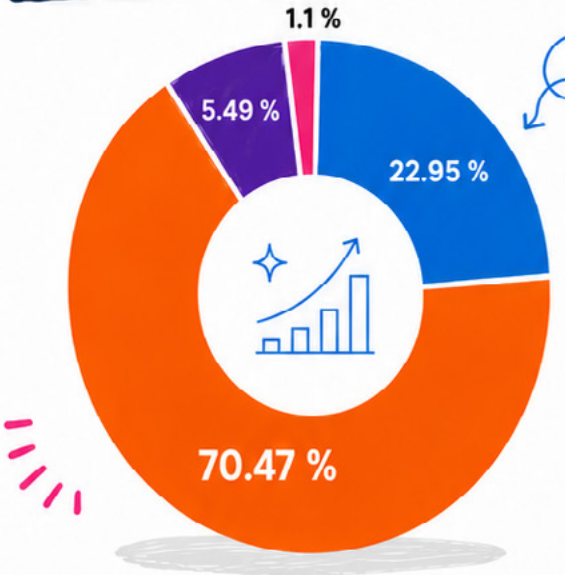
Produits / ressources

En 2025, la générosité du public s'est élevée à



1 367 795 €, avec :



GRAPHIQUE DE RÉPARTITION



-  Legs : 313 920 € (22,95 %)
-  Dons : 963 849 € (70,47 %)
-  Subventions & soutiens : 75 025 € (5,49 %)
-  Mécénat : 15 000 € (1,1 %)

 *Merci à tous nos donateurs, partenaires et soutiens !* 



B
BECQUEREL

unicancer NORMANDIE-ROUEN

CENTRE DE LUTTE CONTRE LE CANCER HENRI BECQUEREL
Rue d'Amiens - CS 11516 - 76038 Rouen - Cedex 1 - Tél. 02 32 08 22 22
www.becquerel.fr

Conception, mise en page, édition : Service Communication, Direction des Affaires Financières