

## Le Service de Soins de support

Pour vous aider à surmonter les difficultés liées à votre hospitalisation et votre traitement, vous pouvez bénéficier d'un soutien de services médicaux ou paramédicaux du Centre :

**Lutte contre la douleur**  
**Aide psychologique**  
**Kinésithérapie**

**Consultations de tabacologie**  
**Service social**  
**Service diététique**  
**Sophrologie-relaxation**  
**Soins socio-esthétiques**

**Les infirmières sont également à votre écoute pour répondre à vos questions.**

## Le médecin traitant

Votre médecin traitant et votre médecin spécialiste gardent un rôle important tout au long de la période de maladie. Ils sont tenus au courant des examens, résultats d'analyses, traitements ou interventions, par le biais de comptes-rendus qui leur sont adressés.

N'hésitez pas à les consulter si besoin.

L'équipe médicale et soignante reste à votre entière disposition pour répondre à vos questions

## La chimiothérapie



Groupes des Centres de  
Lutte Contre le Cancer

## CENTRE HENRI-BECQUEREL

Centre de Lutte Contre le Cancer de Haute-Normandie  
Rue d'Amiens – 76038 ROUEN cedex 1 - Tél. 02 32 08 22 22  
[www.centre-henri-becquerel.fr](http://www.centre-henri-becquerel.fr)



Le Centre Henri-Becquerel est le Centre Régional de Lutte Contre le Cancer de Haute-Normandie.

Il est spécialisé dans le dépistage, le diagnostic, les soins en cancérologie, ainsi que dans la recherche et la formation.

La pratique médicale du Centre repose sur un modèle de prise en charge globale du patient et pluridisciplinaire : les médecins de différentes spécialités échangent leurs points de vue pour établir le diagnostic et le traitement du patient.

### **Les réunions de concertation pluridisciplinaire**

Ces réunions de concertation ont un rôle très important dans le cadre des traitements. C'est au cours de ces échanges que les médecins de disciplines différentes (chirurgiens, radiothérapeutes, chimiothérapeutes, radiologues, anatomo-pathologistes...) vont étudier ensemble le dossier des patients et définir le traitement le plus adapté.

### **Les traitements des cancers**

- *La chirurgie* : enlèvement de la tumeur et de ses extensions, chirurgie reconstructrice et réparatrice.
- *La radiothérapie* : traitement par rayonnements.
- *Les traitements médicaux* : chimiothérapie, hormonothérapie, thérapies cellulaires, traitements ciblés.

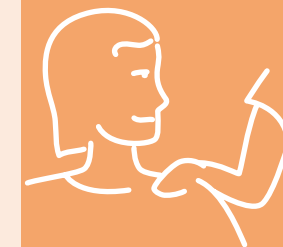
Ces traitements peuvent être appliqués seuls, successivement ou associés, et dans un ordre variable selon les besoins. Les cancers sont multiples et variés. Les traitements doivent être étudiés et personnalisés selon plusieurs critères : le type de cancer, la localisation de la tumeur, le stade d'avancement de la maladie, l'âge et l'état de santé du patient.

### **Qu'est-ce que la chimiothérapie ?**

La chimiothérapie est un traitement qui détruit les cellules cancéreuses. Ces médicaments passent dans la circulation sanguine et permettent de diminuer le volume d'une lésion tumorale avant une opération ou de détruire les cellules disséminées dans l'organisme (métastases). Les chimiothérapies agissent également sur les cellules saines, ce qui provoque certains effets secondaires.

Au Centre Henri-Becquerel, les traitements de chimiothérapie sont préparés dans l'Unité de reconstitution des chimiothérapies de la Pharmacie dans des conditions de sécurité maximales et dans un environnement stérile.





### Les traitements

Le choix des médicaments, la durée et le rythme des perfusions de chimiothérapie dépendent du type de cancer, des objectifs du traitement, de l'état de santé du patient et de sa réaction aux médicaments. Bien souvent, les chimiothérapies sont administrées en hôpital de jour, un service hospitalier où la personne est présente quelques heures dans la journée sans y passer la nuit. Une hospitalisation complète peut être nécessaire en cas de chimiothérapie de plus longue durée ou si l'état général du patient est altéré.

### La préparation

Avant toute séance de chimiothérapie, plusieurs contrôles sont nécessaires. Le médecin vérifie qu'aucun problème particulier ne soit survenu depuis le précédent cycle. Un contrôle sanguin est effectué afin de s'assurer que votre organisme peut recevoir la dose prévue du traitement. En fonction de ces éléments, celui-ci est validé et commandé à la Pharmacie du Centre

qui prépare en temps réel l'ensemble du traitement. Le temps d'attente peut nécessiter 2 heures environ en raison des conditions de préparation et des contrôles de qualité mis en œuvre. La durée de la perfusion est variable selon les traitements.

### Le déroulement

L'administration de la chimiothérapie s'effectue le plus souvent par perfusion intraveineuse et parfois par voie orale avec des comprimés. Elle est souvent administrée par cycles, dont la durée et la fréquence sont définis en fonction des protocoles. Les cycles de chimiothérapie sont en général espacés d'un intervalle pouvant s'étendre de quelques jours à quelques semaines. Pour évaluer l'efficacité du traitement, il est nécessaire de réaliser régulièrement des examens (examens cliniques, radios ou scanners, prises de sang...).

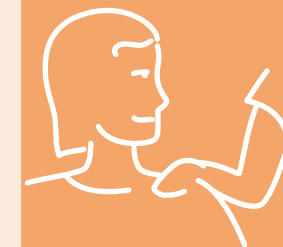
### Les effets secondaires

Les effets secondaires ne sont pas systématiques. Leur importance et leur durée sont variables selon les personnes et le type de médicaments administrés. N'hésitez pas à en parler avec le personnel médical et soignant qui pourra vous aider et vous conseiller.

Il s'agit bien souvent de **problèmes digestifs**. Les nausées et vomissements peuvent être freinés par des médicaments antiémétiques efficaces qui sont systématiquement administrés avant la chimiothérapie et après si nécessaire. La perte de l'appétit et du goût est également possible.

L'intensité et la fréquence de la **chute des cheveux** est variable selon le type de chimiothérapie. Elle survient 3 à 4 semaines après le début du traitement et persiste pendant toute sa durée. Dans certains cas, un casque réfrigérant peut être appliqué provoquant une vasoconstriction, mais cela n'est pas toujours efficace. Pour en améliorer l'efficacité, il faut couper court les cheveux, éviter les permanentes, les colorations et les décolorations. La chute des cheveux n'est pas définitive, la repousse débute dès l'arrêt du traitement.





La **fatigue**, dont l'intensité est très variable d'une personne à l'autre, peut apparaître souvent dans les jours qui suivent l'administration du traitement.

Une **mucite** (aphtes) peut survenir avec certains traitements. Des soins locaux précoces par bains de bouche permettent leur disparition rapide et des antalgiques peuvent être administrés en cas de douleur.

Les **troubles du transit** sont plus rares. En cas de diarrhée, il faut éviter les fruits frais et les laitages. En cas de constipation, il est nécessaire de manger des aliments riches en fibres. Dans les deux cas, il faut boire abondamment.

Après une ou deux semaines de traitement et pendant quelques jours, des **troubles sanguins** peuvent survenir par la diminution du nombre de cellules sanguines

(globules blancs, globules rouges, plaquettes). Une fièvre et une infection peuvent apparaître et il faut, dans ce cas, effectuer rapidement une prise de sang et consulter votre médecin. Des saignements peuvent avoir lieu en cas de diminution importante des plaquettes. Dans tous les cas, une hospitalisation peut être justifiée.

*Précaution à prendre : la conduite est déconseillée le jour des séances de chimiothérapie en raison d'un sédatif administré avant votre traitement.*

### **Vivre avec une chimiothérapie**

Il est normal d'avoir des moments d'angoisses et de lassitude. Pendant la chimiothérapie, il faut essayer de mener une vie la plus normale possible. Si le repos est nécessaire, un minimum d'activités adaptées à votre situation est toutefois recommandé. Poursuivre son activité professionnelle est parfois possible, en fonction du type de traitement, de l'état de santé et de la profession pratiquée. La maladie et le traitement n'entraînent aucun risque pour l'entourage.

